

## **Załącznik nr 5. Kwerenda archiwalna realizowana pod kątem występowania na terenie objętym inwestycją budowli podziemnych oraz określenie wymagań wynikających z Ustawy o ochronie zabytków i opiece nad zabytkami.**

### **Wstęp**

Niniejszy dokument został sporządzony na potrzeby Programu Funkcjonalno-Użytkowego pn. Rewitalizacja Obszarowa Centrum Łodzi (Projekt 9) z zakresu rewitalizacji obszarów miejskich, planowanej do dofinansowania w ramach perspektywy finansowej 2021-2027.

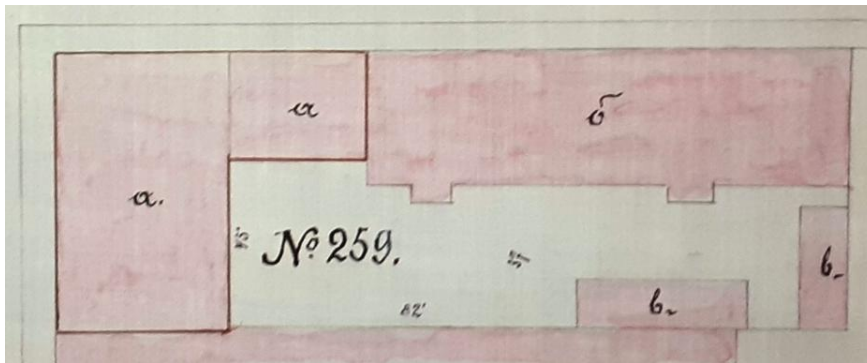
Niniejszy załącznik prezentuje kwerendę archiwalną realizowaną pod kątem występowania na terenie objętym inwestycją budowli podziemnych, takich jak np.: relikty budynków bądź konstrukcji wojskowych, dawnych instalacji (studnie, kanały etc.). Zawiera również wymagania wynikające z Ustawy z dnia 23 lipca 2003 r. o ochronie zabytków i opiece nad zabytkami (tj. Dz. U. z 2022 r. poz. 840 z późn. zm.), dotyczące m.in. konieczności prowadzenia badań archeologicznych.

### **1. Piotrkowska 34**

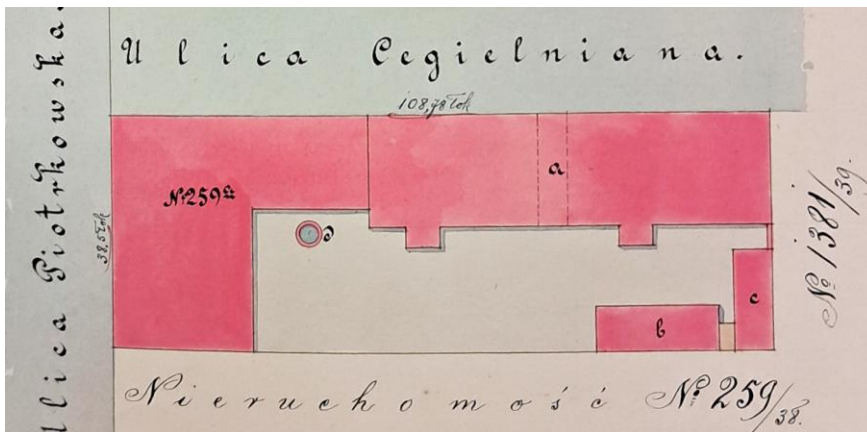
W ramach kwerendy archiwalnej pod kątem występowania na terenie objętym inwestycją budowli podziemnych, na działce o numerze 358 (106105\_9.001.358) stwierdzono możliwe występowanie reliktyw studni na terenie dziedzica, w jego północno-zachodnim narożu. Najstarsza lokalizacja studni znana jest z mapy Starzyńskiego (ok. 1896) po czym powtórzono ją na mapie Jasińskiego (ok. 1917). Studnia nie pojawia się na mapie z 1920 r. Na mapach brak obecnie istniejącego budynku gospodarczego (szaletu miejskiego i komórek), widoczne są natomiast zabudowania dawnego szaletu miejskiego w południowo-wschodnim narożu działki, rozrysowane na planach zachowanych w dokumentacjach Towarzystwa Kredytowego, możliwe, że zachowały się fragmenty ich fundamentów i piwnic. W oparciu o projekty archiwalne Zakładu Wodociągów i Kanalizacji w Łodzi można potwierdzić lokalizację studni wraz z komorą silnika w północno-zachodnim narożniku, do których włązy żeliwne zachowane są do dnia dzisiejszego.

Obiekt kubaturowo wpisany jest do gminnej ewidencji zabytków i obszarowo w rejestrze zabytków (A/48 - układ urbanistyczny ulicy Piotrkowskiej), znajduje się także na obszarze Pomnika historii (układy urbanistyczne pl. Wolności, ul. Moniuszki i ul. Piotrkowskiej wraz z zespołem fabryczno-rezydencjonalnym Ludwika Geyera).

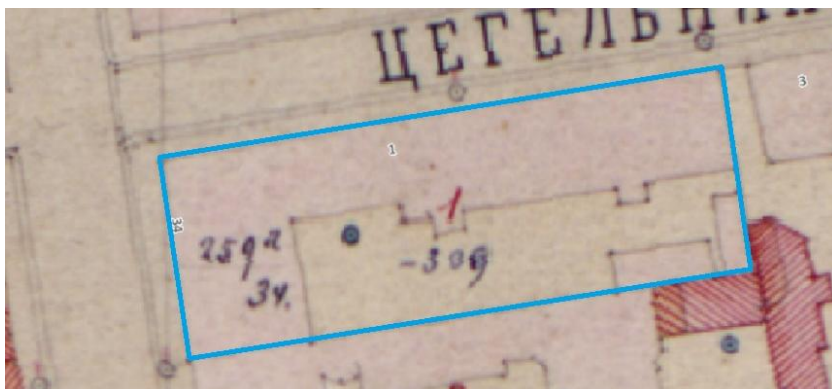
Zgodnie z zapisami MPZP działka znajduje się na obszarze, w obrębie którego przy realizacji robót ziemnych lub dokonywaniu zmiany dotychczasowej działalności wiążącej się z naruszeniem struktury gruntu obowiązuje prowadzenie badań archeologicznych, na które wymagane jest uzyskanie decyzji administracyjnej Łódzkiego Wojewódzkiego Konserwatora Zabytków. Tryb badań (badania ratownicze, nadzory archeologiczne, badania nieinwazyjne etc.) wskazany zostanie w decyzji ŁWKZ.



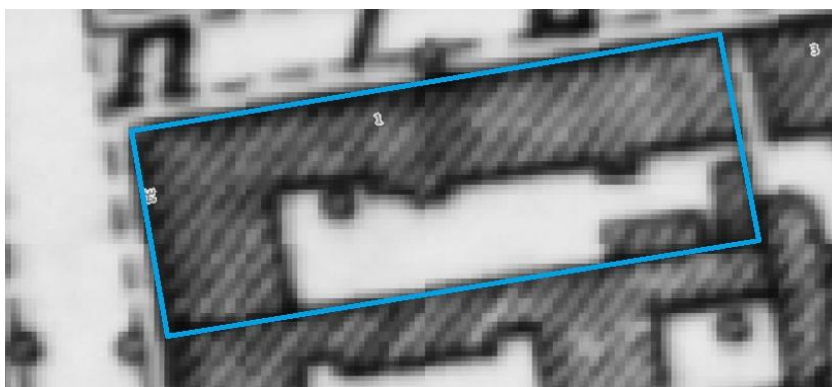
Rysunek 1 Dokumentacja archiwalna planu zabudowy posesji przy ul. Piotrkowskiej 20 z 1902 r. Źródło: Archiwum Państwowe w Łodzi, dostęp październik 2024, opracowanie własne.



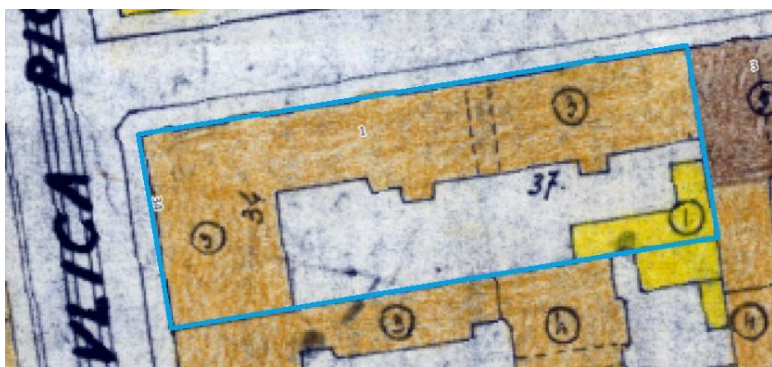
Rysunek 2 Dokumentacja archiwalna planu zabudowy posesji przy ul. Piotrkowskiej 20 z 1908 r. Widoczna studnia z pompą w północno-zachodnim narożu dziedzica. Źródło: Archiwa Towarzystwa Kredytowego w Łodzi, dostęp październik 2024, opracowanie własne.



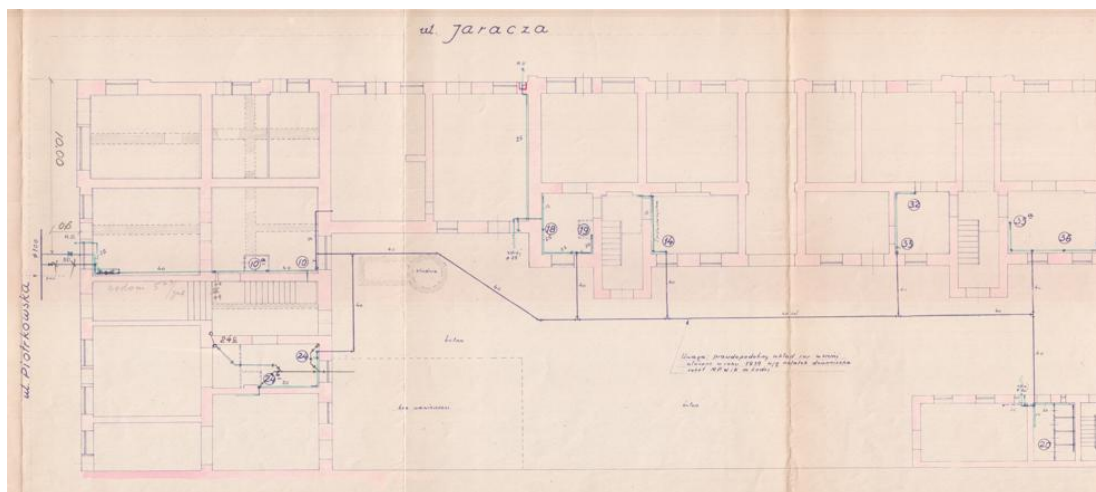
Rysunek 3 Obrys działki naniesiony na podkładzie mapy Starzyńskiego (1894-1896), opracowanie własne, październik 2024.



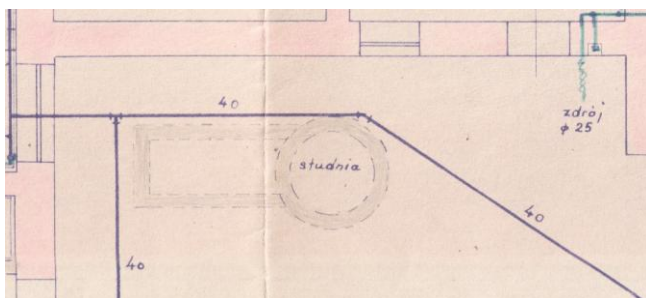
Rysunek 4 Obrys działki naniesiony na podkładzie mapy Jasińskiego (ok. 1917 r.), opracowanie własne, październik 2024.



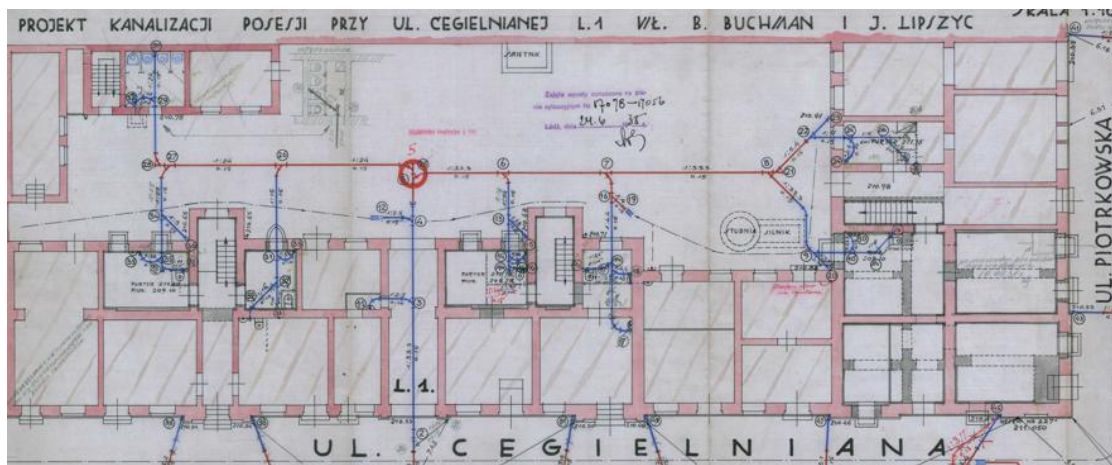
Rysunek 5 Obrys działki naniesiony na pokładzie mapy z 1920, opracowanie własne, październik 2024.



Rysunek 6 Dokumentacja archiwalna projektu przyłączenia istniejącej instalacji wodociągowej w domu przy ulicy Piotrkowskiej 34 róg Jaracza 1 w Łodzi do miejskiej sieci wodociągowej, 22.09.1952 r. Źródło: Archiwa ZWiK w Łodzi, dostęp wrzesień 2024, opracowanie własne.

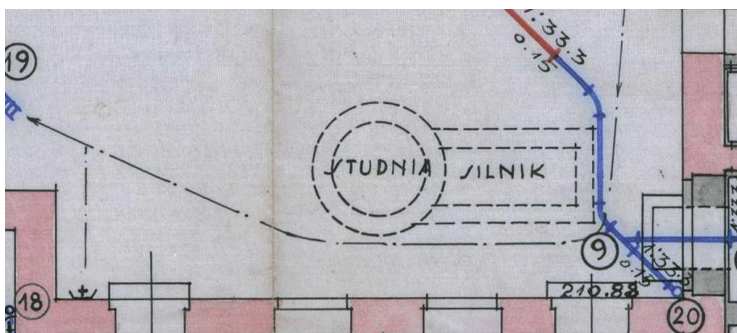


Rysunek 7 zbliżenie na fragment Rysunku .



Rysunek 8 Dokumentacja archiwalna projektu kanalizacji posesji przy ulicy Piotrkowskiej 34 róg Jaracza 1 w Łodzi, 12.10.1932 r. Źródło: Archiwa ZWiK w Łodzi, dostęp wrzesień 2024, opracowanie własne.

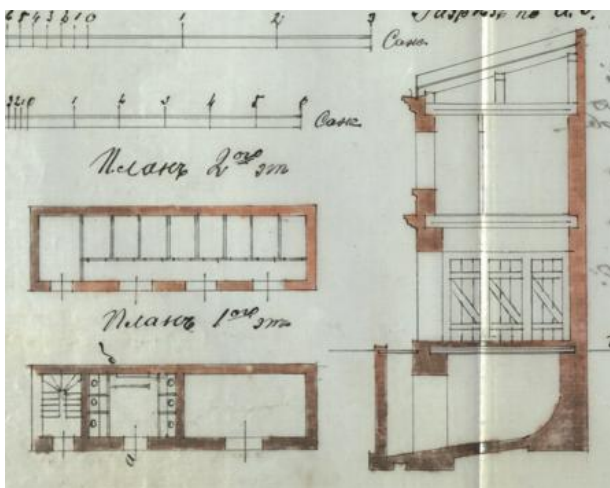




Rysunek 9 zbliżenie na fragment Rysunku .



Fot. 1 Zdjęcia istniejących pokryw żeliwnych włazów studni i pomieszczenia komory silnika w pierwotnym barwionym betonie, zbiory własne, sierpień 2024.



Rysunek 10 Dokumentacja archiwalna planu i konstrukcji budynku gospodarczego szaleńców miejskich na posesji przy ul. Piotrkowskiej 20 z 1895 r. Źródło: Archiwum Państwowe w Łodzi, dostęp październik 2024, opracowanie własne.

5